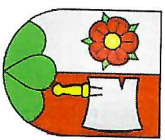


Einwohnergemeinde Häutligen



Jahresrechnung 2022

Gemeinderat	15.03.2023
Gemeindeversammlung	02.06.2023

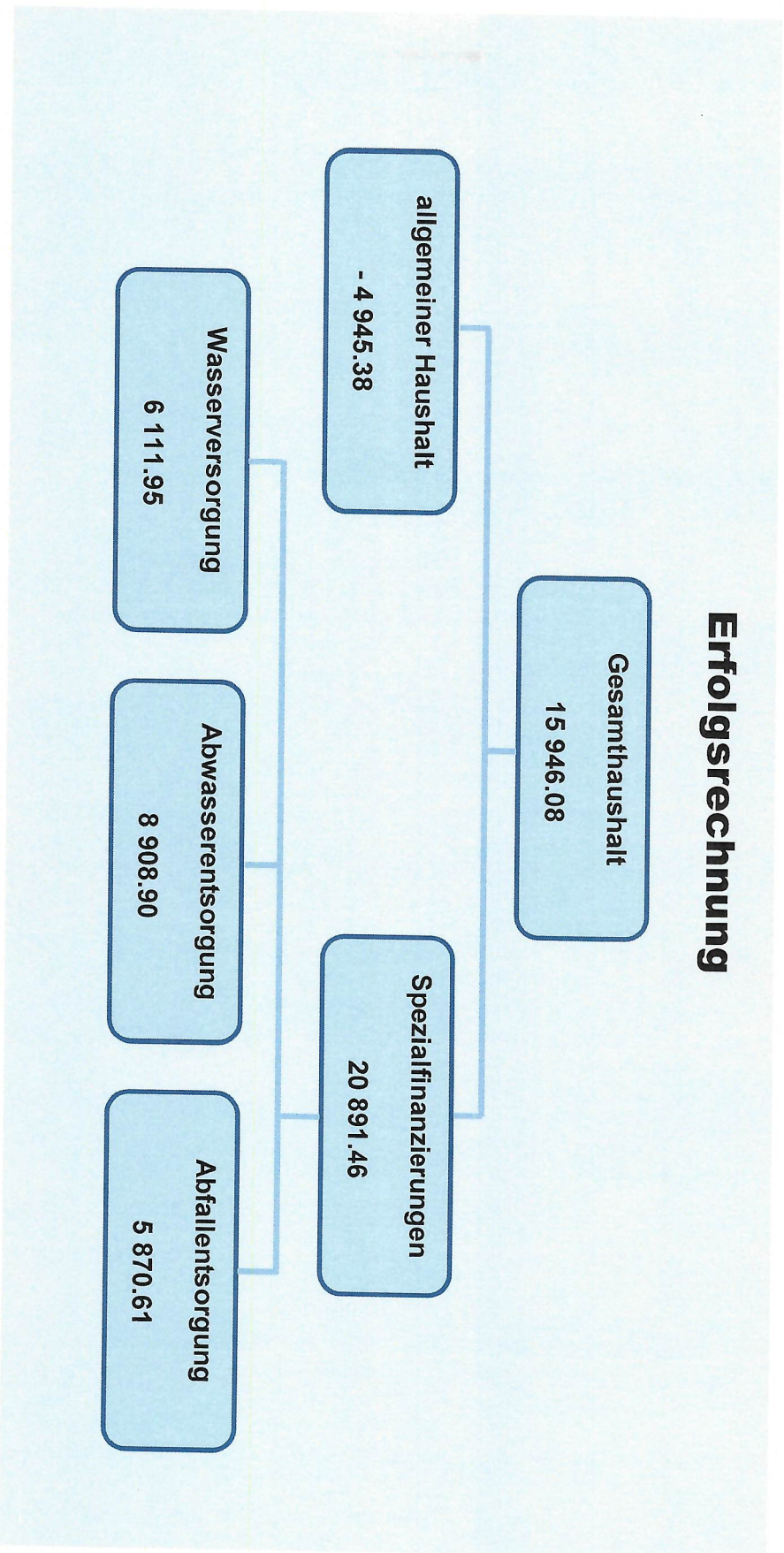
INHALTSVERZEICHNIS

0 AUF EINEN BLICK (Management Summary)	4
1 BERICHTERSTATTUNG	5
1.2 Übersicht Erfolgsrechnung	7
1.3 Spezialfinanzierung	8
2 ECKDATEN	9
2.1 Übersicht	9
2.2 Selbstfinanzierung	10
2.3 Gestufte Erfolgsausweise	11
2.3.1 Gesamter Haushalt	11
2.3.2 Allgemeiner Haushalt	12
2.3.3 Wasserversorgung	13
2.3.4 Abwasserentsorgung	14
2.3.5 Abfall	15
3 BILANZ	16
4 FUNKTIONEN	18
4.1 Erfolgsrechnung	18
4.1.1 Kommentar	19
4.2 Investitionsrechnung	24
5 SACHGRUPPEN	25
5.1 Erfolgsrechnung	25
5.2 Investitionsrechnung	26
6 GELDFLUSSRECHNUNG	27

7 FINANZKENNZAHLEN	29
7.1 Gesamthaushalt	29
7.2 Allgemeiner Haushalt	30
7.3 Spezialfinanzierung Wasserversorgung	30
7.4 Spezialfinanzierung Abwasserentsorgung	30
7.5 Spezialfinanzierung Abfall	30
8 ANTRAG DER EXEKUTIVE	31
9 BESTÄTIGUNGSBERICHT	33
10 GENEHMIGUNG DER JAHRESRECHNUNG	35
11 ANHANG	36
11.1 Regelwerk	36
11.2 Grundlagen der Jahresrechnung	38
11.3 Eigenkapitalnachweis	39
11.4 Rückstellungsspiegel	40
11.5 Beteiligungsspiegel	41
11.6 Gewährleistungsspiegel	42
11.7 Anlagespiegel	43
11.8 Kreditkontrolle	46
11.8.1 Verpflichtungskredite für Investitionen	46
11.8.2 Nachkredite	47
11.9 Zusätzliche Angaben	48
12 DETAILS ZUR RECHNUNG	50
12.1 Bilanz	50
12.2 Erfolgsrechnung nach Funktionen	56
12.3 Erfolgsrechnung nach Sachgruppen	76
12.4 Investitionsrechnung nach Funktionen	84
12.5 Investitionsrechnung nach Sachgruppen	87

0 AUF EINEN BLICK (Management Summary)

Der Gesamthaushalt schliesst mit einem Ertragsüberschuss von CHF 15'946 ab. Der allgemeine Haushalt weist einenen Aufwandüberschuss von CHF 4'945 aus. Die gebührenfinanzierten Bereiche schliessen gesamthaft mit einem Ertragsüberschuss von CHF 20'891 ab.



1 BERICHTERSTATTUNG

Allgemeines

Die Jahresrechnung 2022 wurde nach dem neuen Rechnungslegungsmodell HRM2 gemäss Art. 70 Gemeindegesetz (GG, BSG 170.11) erstellt. Zum Einsatz gelangte das EDV System der Firma NRM AG.

Erfolgsrechnung

Ergebnis Gesamthaushalt

Der Gesamthaushalt schliesst mit einem **Ertragsüberschuss von CHF 15'946** ab. Budgetiert wurde ein Aufwandüberschuss von CHF 27'046. Die Besserstellung gegenüber dem Budget beträgt CHF 42'992. Gegenüber dem Vorjahr wird eine Besserstellung von CHF 39'177 ausgewiesen.

Ergebnis Allgemeiner Haushalt

Der Allgemeine Haushalt schliesst mit einem **Aufwandüberschuss von CHF 4'945** ab. Budgetiert war ein Aufwandüberschuss von CHF 9'400. Die Besserstellung gegenüber dem Budget beträgt CHF 4'455. Gegenüber der Vorjahresrechnung wird eine Besserstellung von CHF 27'769 ausgewiesen.

Spezialfinanzierungen (gebührenfinanzierte Bereiche gem. Art. 30 Bst. B FHDV)

SF Wasserversorgung

Die Wasserversorgung (Funktion 7101) schliesst mit einem **Ertragsüberschuss von CHF 6'112** ab. Budgetiert wurde ein Aufwandüberschuss von CHF 1'245. Die Besserstellung gegenüber dem Budget beträgt CHF 7'357. Sie ist v. a. auf tieferen Aufwand in den Konten Anschaffungen, Dienstleistungen Dritte, Nachführung Leitungskataster und baulicher Unterhalt zurückzuführen.

Der Saldo der Spezialfinanzierung Rechnungsausgleich (Konto 29001.00) beträgt per 31.12.2022 CHF 253'098.

Der Saldo der Spezialfinanzierung nach Art. 85a (Konto 29001.01) beträgt per 31.12.2022 CHF 250'874.

Der Saldo der Spezialfinanzierung Werterhalt (Konto 29301.00) beträgt per 31.12.2022 CHF 301'095.

SF Abwasserentsorgung

Die Abwasserentsorgung (Funktion 7201) schliesst mit einem **Ertragsüberschuss von CHF 8'909** ab. Budgetiert wurde ein Aufwandüberschuss von CHF 18'241. Die Besserstellung gegenüber dem Budget beträgt CHF 27'150. Die Besserstellung ist v. a. auf höhere Gebührenerträge von CHF 10'725 und tieferen Aufwand in den Konten baulicher Unterhalt CHF 14'904 und Entschädigungen an Gemeinden CHF 3'989 zurückzuführen.

Der Saldo der Spezialfinanzierung Rechnungsausgleich (Konto 29002.00) beträgt per 31.12.2022 CHF 76'277.

Der Saldo der Spezialfinanzierung Werterhalt (Konto 29302.00) beträgt per 31.12.2022 CHF 545'046.

SF Abfallbeseitigung

Die Abfallbeseitigung (Funktion 7301) schliesst mit einem **Ertragsüberschuss von CHF 5'871** ab. Budgetiert wurde ein Ertragsüberschuss von CHF 1'840. Die Besserstellung gegenüber dem Budget beträgt CHF 4'031. Die Besserstellung ist v. a. auf höhere Gebührenerträge um CHF 1'085, Rückerstattungen CHF 1'056 und tieferen Aufwand in den Konten Löhne CHF 305, Verbrauchsmaterial CHF 602 und Verbandsbeiträge an die Verbrennung/Vernichtung CHF 1'361 zurückzuführen.

Der Saldo der Spezialfinanzierung (Konto 29003.00) beträgt per 31.12.2022 CHF 51'682.

Aktivierungsgrenze

Der Gemeinderat belastet einzelne Investitionen unter **CHF 25'000.00** (maximal bis zur Aktivierungsgrenze von CHF 25'000 gemäss Art. 79 a GV) der Erfolgsrechnung. Er verfolgt dabei eine konstante Praxis.

Nettoinvestitionen

Die Nettoinvestitionen betragen CHF 64'923. Davon entfallen CHF 35'387 auf den Anschluss Fernheizung Schulhaus, CHF 28'000 Sanierung Entwässerungsleitung Thalbach und CHF 1'536 auf die Ortsplanung.

Bilanz

Das Finanzvermögen hat um CHF 44'495 zugenommen und beträgt per 31.12.2022 CHF 3'787'942. Die Veränderung beruht auf Zunahmen bei den aktiven Rechnungsabgrenzungen CHF 1'066 und bei den Finanzanlagen CHF 306'320 sowie auf Abnahmen bei den flüssigen Mitteln CHF 221'078, den Forderungen CHF 41'258 und den Vorräten CHF 555. Das Verwaltungsvermögen hat um CHF 51'108 zugenommen und beträgt per 31.12.2022 CHF 233'901. Die Zunahme ist auf die Aktivierung der Investitionen in der Höhe von CHF 64'923 und die Abnahme aufgrund der vorgenommenen Abschreibungen von CHF 13'815 zurückzuführen.

Das Fremdkapital hat um CHF 60'640 zugenommen und beträgt per 31.12.2022 CHF 451'580. Die Gründe für die Zunahme liegen bei den laufenden Verbindlichkeiten CHF 57'122 und den Verbindlichkeiten gegenüber Legaten und Stiftungen CHF 3'964.

Das Eigenkapital hat um CHF 34'963 zugenommen und beträgt per 31.12.2022 CHF 3'570'263. Zu dieser Zunahme führte v. a. die Erhöhung der Vorfinanzierungen um CHF 46'892. Die Verpflichtungen gegenüber Spezialfinanzierungen (Rechnungsausgleiche) haben um CHF 6'984 und der Bilanzüberschuss um CHF 4'945 abgenommen.

Nachkredite ab CHF 2'000

Total	Fr.	125 770.35
davon gebunden	Fr.	99 014.80
GR Kompetenz	Fr.	26 755.55
von GV zu beschliessen		keine

Datum: 16.03.2023

Rechnung 2022

1.2 Übersicht Erfolgsrechnung



1.3 Spezialfinanzierung

Spezialfinanzierungen (gebührenfinanzierte Bereiche)

SF Wasserversorgung

	<u>Rechnungsjahr</u>	<u>Budget</u>	<u>Vorjahr</u>
Erfolg	6 111.95	- 1 245	10 546.45
Verwaltungsvermögen	34 000.00		34 000.00
Bestand Weiterhalt	301 095.00		267 515.00
Bestand SF	503 972.12		525 735.17

SF Abwasserentsorgung

	<u>Rechnungsjahr</u>	<u>Budget</u>	<u>Vorjahr</u>
Erfolg	8 908.90	- 18 241	- 5 299.65
Verwaltungsvermögen	17 191.10		5 049.20
Bestand Weiterhalt	545 045.55		519 583.65
Bestand SF	76 277.10		67 368.20

SF Abfall

	<u>Rechnungsjahr</u>	<u>Budget</u>	<u>Vorjahr</u>
Erfolg	5 870.61	1 840	4 235.64
Verwaltungsvermögen	1 500.00		1 500.00
Bestand SF	51 681.91		45 811.30

2 ECKDATEN

2.1 ÜBERSICHT

	Jahresrechnung 2022	Budget 2022	Jahresrechnung 2021
Jahresergebnis ER Gesamthaushalt	15 946.08	- 27 046	- 23 231.49
Jahresergebnis ER Allgemeiner Haushalt	- 4 945.38	- 9 400	- 32 713.93
Jahresergebnis gesetzliche Spezialfinanzierungen	20 891.46	- 17 646	9 482.44
Steuerertrag natürliche Personen	452 207.80	514 200	464 394.55
Steuerertrag juristische Personen	1 475.40	1 700	1 015.35
Liegenschaftsteuer	52 987.95	53 000	51 415.30
Nettoinvestitionen	64 923.25	80 000	91 617.20
Bestand Finanzvermögen	3 787 942.32		3 743 447.19
Bestand Verwaltungsvermögen Gesamthaushalt	233 900.80		182 792.45
Bestand Verwaltungsvermögen Allgemeiner Haushalt	181 209.70		147 292.45
Bestand Verwaltungsvermögen Spezialfinanzierungen	52 691.10		35 500.00
Fremdkapital	451 579.65		390 939.35
Eigenkapital	3 570 263.47		3 535 300.29
Reserven	28 296.45		28 296.45
Bilanzüberschuss/-fehlbetrag	1 041 135.96		1 046 081.34

2.2 SELBSTFINANZIERUNG

	Jahresrechnung 2022	Budget 2022	Jahresrechnung 2021
Ergebnis Gesamthaushalt	90		
Abschreibung Verwaltungsvermögen	15 946,08	- 27 046	- 23 231,49
Einlagen in Fonds und Spezialfinanzierungen	10 814,90	17 270	8 944,40
Entnahmen aus Fonds und Spezialfinanzierungen	60 900,00	61 681	108 661,00
Wertberichtigung Darlehen Verwaltungsvermögen	45 -	- 22 800	- 7 414,60
Wertberichtigung Beteiligungen Verwaltungsvermögen	364 +		
Abschreibungen Investitionsbeiträge	365 +		
Zusätzliche Abschreibungen	366 +	3 000	3 000,00
Einlagen in das Eigenkapital	383 +		
Entnahmen aus dem Eigenkapital	389 +	45 000	177 361,00
	489 -	- 40 375	- 176 540,10
Selbstfinanzierung	48 778,08	36 730	90 780,21

Nettoinvestitionen

Investitionsausgaben	5	64 923,25	80 000	92 288,05
Investitionseinnahmen	6			670,85
Nettoinvestitionen		64 923,25	80 000	91 617,20

Finanzierungsergebnis

	- 16 145,17	- 43 270	- 836,99
--	--------------------	-----------------	-----------------

2.3 Gestufter Erfolgsausweis

2.3.1 Gesamthaushalt

Erfolgsrechnung Gesamthaushalt 2022

Sachgruppen, 1.1.2022 bis 31.12.2022
Häftigen

	Jahresrechnung 2022	Budget 2022	Jahresrechnung 2021
	Betrieblicher Aufwand		
30	Personalaufwand	122 040	118 095,20
31	Sach- und übriger Betriebsaufwand	223 480	193 777,63
33	Abschreibungen Verwaltungsvermögen	17 270	8 944,40
35	Einlagen in Fonds und Spezialfinanzierungen	61 681	108 661,00
36	Transferaufwand	667 490	644 750,25
39	Interne Verrechnungen	24 500	21 100,00
	Total betrieblicher Aufwand	1 116 461	1 095 328,48
	Betrieblicher Ertrag		
40	Fiskalertrag	589 700	552 272,85
41	Regalien und Konzessionen	12 000	12 011,00
42	Entgelte	153 100	193 410,15
45	Entnahmen aus Fonds und Spezialfinanzierungen	22 800	7 414,60
46	Transferertrag	147 430	135 369,59
49	Interne Verrechnungen	24 500	21 100,00
	Total betrieblicher Ertrag	949 530	921 578,19
	Ergebnis aus betrieblicher Tätigkeit	- 166 931	- 173 750,29
34	Finanzaufwand	35 530	42 391,60
44	Finanzertrag	180 040	193 731,30
	Ergebnis aus Finanzierung	144 510	151 339,70
	Operatives Ergebnis	- 22 421	- 22 410,59
38	Ausserordentlicher Aufwand	45 000	177 361,00
48	Ausserordentlicher Ertrag	40 375	176 540,10
	Ausserordentliches Ergebnis	- 4 625	- 820,90
	Jahresergebnis Erfolgsrechnung	- 27 046	- 23 231,49

2.3.2 Allgemeiner Haushalt

Erfolgsrechnung Allgemeiner Haushalt ohne SF 2022

Sachgruppen, 1.1.2022 bis 31.12.2022
Häufigen

	Jahresrechnung 2022	Budget 2022	Jahresrechnung 2021	
Betrieblicher Aufwand				
30	Personalaufwand	115 042,85	119 390	115 889,90
31	Sach- und übriger Betriebsaufwand	217 743,56	184 180	175 412,47
33	Abschreibungen Verwaltungsvermögen	8 956,80	10 180	7 261,30
35	Einlagen in Fonds und Spezialfinanzierungen	0,00		
36	Transferaufwand	566 317,24	596 890	591 994,90
39	Interne Verrechnungen	20 959,00	24 500	21 100,00
	Total betrieblicher Aufwand	929 019,45	935 140	911 658,57
Betrieblicher Ertrag				
40	Fiskalertrag	567 535,80	589 700	552 272,85
41	Regalien und Konzessionen	11 560,05	12 000	12 011,00
42	Entgelte	55 046,45	42 300	38 487,90
46	Transferertrag	145 422,09	145 790	133 440,59
49	Interne Verrechnungen	20 959,00	24 500	21 100,00
	Total betrieblicher Ertrag	800 523,39	814 290	757 312,34
	Ergebnis aus betrieblicher Tätigkeit	- 128 496,06	- 120 850	- 154 346,23
34	Finanzaufwand	76 044,35	35 530	42 391,60
44	Finanzertrag	187 445,23	179 480	192 719,80
	Ergebnis aus Finanzierung	111 400,88	143 950	150 328,20
	Operatives Ergebnis	- 17 095,18	23 100	- 4 018,03
38	Ausserordentlicher Aufwand	45 939,00	45 000	177 361,00
48	Ausserordentlicher Ertrag	58 088,80	12 500	148 665,10
	Ausserordentliches Ergebnis	12 149,80	- 32 500	- 28 695,90
	Jahresergebnis Erfolgsrechnung	- 4 945,38	- 9 400	- 32 713,93

2.3.3 Wasserversorgung

Erfolgsrechnung Wasserversorgung 2022

Sachgruppen, 1.1.2022 bis 31.12.2022
Häufigen

	Jahresrechnung 2022		Budget 2022		Jahresrechnung 2021	
	Betrieblicher Aufwand					
30	Personalaufwand	854,50	1 000	915,05		
31	Sach- und übriger Betriebsaufwand	1 461,50	10 000	5 320,00		
33	Abschreibungen Verwaltungsvermögen	0,00				
35	Einlagen in Fonds und Spezialfinanzierungen	33 580,00	33 580	43 730,00		
36	Transferaufwand	32 873,05	31 000	24 573,50		
	Total betrieblicher Aufwand	68 769,05	75 580	74 538,55		
	Betrieblicher Ertrag					
42	Entgelte	45 266,00	45 000	55 306,00		
45	Entnahmen aus Fonds und Spezialfinanzierungen	0,00				
46	Transferertrag	992,00	950	959,00		
	Total betrieblicher Ertrag	46 258,00	45 950	56 265,00		
	Ergebnis aus betrieblicher Tätigkeit	- 22 511,05	- 29 630	- 18 273,55		
34	Finanzaufwand	0,00				
44	Finanzertrag	748,00	510	945,00		
	Ergebnis aus Finanzierung	748,00	510	945,00		
	Operatives Ergebnis	- 21 763,05	- 29 120	- 17 328,55		
38	Ausserordentlicher Aufwand	0,00				
48	Ausserordentlicher Ertrag	27 875,00	27 875	27 875,00		
	Ausserordentliches Ergebnis	27 875,00	27 875	27 875,00		
	Jahresergebnis Erfolgsrechnung	6 111,95	- 1 245	10 546,45		

2.3.4 Abwasserentsorgung

Erfolgsrechnung Abwasserentsorgung 2022

Sachgruppen, 1.1.2022 bis 31.12.2022
Häufigen

	Jahresrechnung 2022		Budget 2022		Jahresrechnung 2021	
	Betrieblicher Aufwand					
30	Personalaufwand	0,00				
31	Sach- und übriger Betriebsaufwand	1 485,45	18 000			2 948,90
33	Abschreibungen Verwaltungsvermögen	1 858,10	7 090			1 683,10
35	Einlagen in Fonds und Spezialfinanzierungen	27 320,00	28 101			64 931,00
36	Transferaufwand	13 737,35	28 500			17 904,25
	Total betrieblicher Aufwand	44 400,90	81 691			87 467,25
	Betrieblicher Ertrag					
42	Entgelte	50 724,70	40 000			74 085,00
45	Entnahmen aus Fonds und Spezialfinanzierungen	1 858,10	22 800			7 414,60
46	Transferertrag	727,00	650			668,00
	Total betrieblicher Ertrag	53 309,80	63 450			82 167,60
	Ergebnis aus betrieblicher Tätigkeit	8 908,90	- 18 241			- 5 299,65
34	Finanzaufwand	0,00				
44	Finanzertrag	0,00				
	Ergebnis aus Finanzierung	0,00				
	Operatives Ergebnis	8 908,90	- 18 241			- 5 299,65
38	Ausserordentlicher Aufwand	0,00				
48	Ausserordentlicher Ertrag	0,00				
	Ausserordentliches Ergebnis	0,00				
	Jahresergebnis Erfolgsrechnung	8 908,90	- 18 241			- 5 299,65

2.3.5 Abfallentsorgung

Erfolgsrechnung Abfall (Gemeindebetrieb) 2022

Sachgruppen, 1.1.2022 bis 31.12.2022
Häufigen

	Jahresrechnung 2022	Budget 2022	Jahresrechnung 2021
	Betrieblicher Aufwand		
30	Personalaufwand	1 650	1 290,25
31	Sach- und übriger Betriebsaufwand	11 300	10 096,26
36	Transferaufwand	11 100	10 277,60
	Total betrieblicher Aufwand	24 050	21 664,11
	Betrieblicher Ertrag		
42	Entgelte	25 800	25 531,25
45	Entnahmen aus Fonds und Spezialfinanzierungen	0,00	
46	Transferertrag	40	302,00
	Total betrieblicher Ertrag	25 840	25 833,25
	Ergebnis aus betrieblicher Tätigkeit	1 790	4 169,14
34	Finanzaufwand	0,00	
44	Finanzertrag	50	66,50
	Ergebnis aus Finanzierung	50	66,50
38	Operatives Ergebnis	1 840	4 235,64
	Ausserordentlicher Aufwand	0,00	
48	Ausserordentlicher Ertrag	0,00	
	Ausserordentliches Ergebnis	0,00	
	Jahresergebnis Erfolgsrechnung	1 840	4 235,64

3 BILANZ

AKTIVEN

FINANZVERMÖGEN

	Rechnung 2022	Rechnung 2021
100 Flüssige Mittel und kurzfristige Geldanlagen	523 164,44	744 242,80
101 Forderungen	272 163,88	313 421,74
102 Kurzfristige Finanzanlagen		
104 Aktive Rechnungsabgrenzungen	91 696,00	90 630,00
106 Vorräte und angefangene Arbeiten	3 224,00	3 778,65
107 Finanzanlagen	401 200,00	94 880,00
108 Sachanlagen Finanzvermögen	2 496 494,00	2 496 494,00
109 Forderungen gegenüber Spezialfinanzierungen und Fonds im FK		
TOTAL FINANZVERMÖGEN	3 787 942,32	3 743 447,19

VERWALTUNGSVERMÖGEN

140 Sachanlagen Verwaltungsvermögen	132 461,75	72 812,00
142 Immaterielle Anlagen	49 439,05	54 980,45
144 Darlehen		
145 Beteiligungen, Grundkapitalien	35 500,00	35 500,00
146 Investitionsbeiträge	16 500,00	19 500,00
148 Kumulierte zusätzliche Abschreibungen		
TOTAL VERWALTUNGSVERMÖGEN	233 900,80	182 792,45

AKTIVEN	4 021 843,12	3 926 239,64
----------------	---------------------	---------------------

PASSIVEN

Rechnung 2022

Rechnung 2021

FREMDKAPITAL

Kurzfristiges Fremdkapital

200 Laufende Verbindlichkeiten	177 367.00	120 245.20
201 Kurzfristige Finanzverbindlichkeiten		
204 Passive Rechnungsabrenzungen	18 410.50	19 897.80
205 Kurzfristige Rückstellungen	207 760.00	206 718.00
Total kurzfristiges Fremdkapital	403 537.50	346 861.00
Langfristiges Fremdkapital		
206 Langfristige Finanzverbindlichkeiten		
208 Langfristige Rückstellungen		
209 Verbindlichkeiten gegenüber Spezialfinanzierungen und Fonds im FK	48 042.15	44 078.35
Total langfristiges Fremdkapital	48 042.15	44 078.35
TOTAL FREMDKAPITAL	451 579.65	390 939.35

EIGENKAPITAL

290 Verpflichtungen/Vorschüsse gegenüber Spezialfinanzierungen	631 931.13	638 914.67
292 Rücklagen der Globalbudgetbereiche		
293 Vorfinanzierungen	1 449 270.63	1 402 378.53
294/296 Finanzpolitische Reserve/Neubewertungsreserve Finanzvermögen	447 925.75	447 925.75
299 Bilanzüberschuss/-fehlbeträge	1 041 135.96	1 046 081.34
TOTAL EIGENKAPITAL	3 570 263.47	3 535 300.29
PASSIVEN	4 021 843.12	3 926 239.64

4 FUNKTIONEN

4.1 Erfolgsrechnung

Erfolgsrechnung Zusammenzug

Funktionale Gliederung 1.1.2022 bis 31.12.2022

Häufigen

	Jahresrechnung 2022		Budget 2022		Jahresrechnung 2021	
	Aufwand	Ertrag	Aufwand	Ertrag	Aufwand	Ertrag
0						
Allgemeine Verwaltung	194 652.18	14 015.75	154 470	14 200	159 318.95	14 376.10
Nettoergebnis		180 636.43		140 270		144 942.85
1						
Öffentliche Ordnung und Sicherheit, Verteidigung	52 682.25	40 615.85	45 510	30 100	39 854.70	23 514.40
Nettoergebnis		12 066.40		15 410		16 340.30
2						
Bildung	371 768.03	119 248.40	379 390	120 500	368 066.05	102 349.50
Nettoergebnis		252 519.63		258 890		256 716.55
3						
Kultur, Sport und Freizeit, Kirche	3 261.75	267.00	5 400	200	3 116.30	128.00
Nettoergebnis		2 994.75		5 200		2 988.30
4						
Gesundheit	1 269.90	0.00	1 150	0	1 054.00	0.00
Nettoergebnis		1 269.90		1 150		1 054.00
5						
Soziale Sicherheit	217 740.24	783.10	232 780	11 700	226 385.75	9 249.94
Nettoergebnis		216 957.14		221 080		217 135.81
6						
Verkehr und Nachrichtenübermittlung	30 346.85	3 049.54	53 330	3 530	30 010.00	3 382.65
Nettoergebnis		27 297.31		49 800		26 627.35
7						
Umweltschutz und Raumordnung	170 775.10	157 656.10	200 691	184 561	216 305.40	199 932.00
Nettoergebnis		13 119.00		16 130		16 373.40
8						
Volkswirtschaft	2 809.55	14 396.45	3 210	13 000	4 826.95	17 092.75
Nettoergebnis		11 586.90		9 790		12 265.80
9						
Finanzen und Steuern	161 953.05	857 226.71	122 900	821 040	290 925.07	959 837.83
Nettoergebnis		695 273.66		698 140		668 912.76
Total	1 207 258.90	1 207 258.90	1 198 831	1 198 831	1 329 863.17	1 329 863.17

4.1.1 Kommentar

(Beschränkt auf die wichtigsten Abweichungen zum Budget)

0 Allgemeine Verwaltung

Jahresrechnung 2022		Budget 2022		Jahresrechnung 2021	
Aufwand	Ertrag	Aufwand	Ertrag	Aufwand	Ertrag
194 652.18	14 015.75	154 470.00	14 200.00	159 318.95	14 376.10
	180 636.43		140 270.00		144 942.85
Nettoergebnis					

Funktion	Kommentar	Betrag
0120 Exekutive	Vor allem höhere Ausgaben z. L. des Gemeinderatskredit (Ratsreise, Repräsentationsausgaben)	- 2 658.20
0220 Allg. Verwaltung	Höherer Sachaufwand durch externe Unterstützung Verwaltung aufgrund Kündigung Gde'schreiberin	- 37 023.03

1 Öffentliche Ordnung und Sicherheit, Verteidigung

Jahresrechnung 2022		Budget 2022		Jahresrechnung 2021	
Aufwand	Ertrag	Aufwand	Ertrag	Aufwand	Ertrag
52 682.25	40 615.85	45 510.00	30 100.00	39 854.70	23 514.40
	12 066.40		15 410.00		16 340.30
Nettoergebnis					

Funktion	Kommentar	Betrag
1400 Rechtswesen	Höhere Kosten für Baupublikationen, externe Leistungen Bauverwaltung, höherer Gebührenertrag	1 986.30
1620 Zivilschutz	Tiefere Kosten Entschädigung ZSO Kieselthal und Reg. Kompetenzzentrum	1 383.10

2 Bildung

Jahresrechnung 2022		Budget 2022		Jahresrechnung 2021	
Aufwand	Ertrag	Aufwand	Ertrag	Aufwand	Ertrag
371 768,03	119 248,40	379 390,00	120 500,00	358 066,05	102 349,50
	252 519,63		258 890,00		255 716,55
Nettoergebnis					

Funktion	Kommentar	Betrag
2110 Kindergarten	Tiefere Schulgelder an Gde Freimettigen	11 090,40
2120 Primarstufe	Höhere Beiträge Lastenausgleich Lehrergehälter, tieferer Sachaufwand in div. Konten	- 5 285,38
2130 Sekundarstufe	Tiefere Schulgelder an Gde Konolfingen	9 866,25
2140 Musikschule	Mehr Schüler	- 2 649,30
2170 Schulleigenschaften	Anschaffung Schulmobiliar (Stühle)	- 6 383,70

3 Kultur, Sport, Freizeit, Kirche

Jahresrechnung 2022		Budget 2022		Jahresrechnung 2021	
Aufwand	Ertrag	Aufwand	Ertrag	Aufwand	Ertrag
3 261,75	267,00	5 400,00	200,00	3 116,30	128,00
	2 994,75		5 200,00		2 988,30
Nettoergebnis					

Funktion	Kommentar	Betrag
3290 Übrige Kultur	Minderaufwand Untersuchungen	300,00
3420 Freizeit	Tieferer Beitrag an Seniorenfahrt	2 000,00

4 Gesundheit

Jahresrechnung 2022		Budget 2022		Jahresrechnung 2021	
Aufwand	Ertrag	Aufwand	Ertrag	Aufwand	Ertrag
1 269.90	0.00	1 150.00	0.00	1 054.00	0.00
Nettoergebnis	1 269.90		1 150.00		1 054.00

Funktion	Kommentar	Betrag
4331 Schulgeseundheit	Mehraufwand Untersuchungen	- 204.90

5 Soziale Sicherheit

Jahresrechnung 2022		Budget 2022		Jahresrechnung 2021	
Aufwand	Ertrag	Aufwand	Ertrag	Aufwand	Ertrag
217 740.24	783.10	232 780.00	11 700.00	226 385.75	9 249.94
Nettoergebnis	216 957.14		221 080.00		217 135.81

Funktion	Kommentar	Betrag
5799 Sozialhilfe	Tieferer Beitrag an kantonales Sozialamt	3 555.06

6 Verkehr

Jahresrechnung 2022		Budget 2022		Jahresrechnung 2021	
Aufwand	Ertrag	Aufwand	Ertrag	Aufwand	Ertrag
30 346.85	3 049.54	53 330.00	3 530.00	30 010.00	3 382.65
Nettoergebnis	27 297.31		49 800.00		26 627.35

Funktion	Kommentar	Betrag
6150 Gemeindestrassen	Tieferer Personal- und Sachaufwand, tieferer Kantonsbeitrag an öffentlichen Verkehr	21 525.69

7 Umweltschutz und Raumordnung

Jahresrechnung 2022		Budget 2022		Jahresrechnung 2021	
Aufwand	Ertrag	Aufwand	Ertrag	Aufwand	Ertrag
170 775.10	157 656.10	200 691.00	184 561.00	216 305.40	199 932.00
	13 119.00		16 130.00		16 373.40
Nettoergebnis					

Funktion	Kommentar	Betrag
7716 Friedhof	Tieferer Beitrag an Friedhofwesen	436.00
7792 Hundetoilette	Tieferer Nettoaufwand Hundetoilette	208.00
7900 Raumordnung	Tiefere Kosten RegioGIS Datenverwaltung	1 734.00

8 Volkswirtschaft

Jahresrechnung 2022		Budget 2022		Jahresrechnung 2021	
Aufwand	Ertrag	Aufwand	Ertrag	Aufwand	Ertrag
2 809.55	14 396.45	3 210.00	13 000.00	4 826.95	17 092.75
11 586.90		9 790.00		12 265.80	
Nettoergebnis					

Funktion	Kommentar	Betrag
8140 Prod.-Verbesserung	Höherer Personalaufwand	- 55.90
8200 Forstwirtschaft	Tieferer Personalaufwand; tiefere Maschinenmiete, höherer Holztertrag	2 292.75
8710 Konzession BKW	Tiefere Konzessionsabgabe	- 439.95

9 Finanzen und Steuern

Jahresrechnung 2022		Budget 2022		Jahresrechnung 2021		Betrag
Aufwand	Ertrag	Aufwand	Ertrag	Aufwand	Ertrag	
161 953.05	857 226.71	122 900.00	821 040.00	290 925.07	959 837.83	
695 273.66		698 140.00		668 912.76		
Funktion	Kommentar					
9100 Allg. Gde-steuern	Tiefere Einkommenssteuern und höhere Vermögenssteuern natürliche Personen					- 62 703.35
9101 Sondersteuern	Höhere Grundstückgewinnsteuern und Sonderveranlagungen					41 506.10
9300 Finanzausgleich	Höherer Nettoertrag Finanzausgleich					10 068.00
9610 Zinsen	Tieferer Zinsaufwand CHF 534 und tieferer Zinsertrag CHF 3'948 = tieferer Nettozins					- 3 414.22
9630 Liegenschaften FV	Höherer Nettoertrag Liegenschaft Dorfmatte (tieferer int. verr. Zinsen und keine Anschaffungen)					9 955.35
9690 Finanzvermögen	Aufwertungsgewinn BKW Aktien					6 320.00
9990 Abschluss	Tieferer Aufwandüberschuss gegenüber dem Budget 2022					4 454.62

Nettoergebnis

4.2 Investitionsrechnung

Investitionsrechnung Zusammenzug

Funktionale Gliederung 1.1.2022 bis 31.12.2022
Häufigen

	Jahresrechnung 2022		Budget 2022		Jahresrechnung 2021	
	Ausgaben	Einnahmen	Ausgaben	Einnahmen	Ausgaben	Einnahmen
Total	64 923.25	64 923.25	80 000	80 000	92 958.90	92 958.90
1 Öffentliche Ordnung und Sicherheit, Verteidigung Nettoergebnis	0.00	0.00	10 000	0	10 020.00	670.85
2 Bildung Nettoergebnis	35 387.20	0.00	10 000	0	0.00	9 349.15
6 Verkehr und Nachrichtenübermittlung Nettoergebnis	0.00	0.00	0	0	74 678.95	0.00
7 Umweltschutz und Raumordnung Nettoergebnis	29 536.05	0.00	60 000	0	7 589.10	74 678.95
9 Finanzen und Steuern Nettoergebnis	0.00	64 923.25	0	80 000	670.85	0.00
	64 923.25		80 000		91 617.20	92 288.05

5 SACHGRUPPEN

5.1 Erfolgsrechnung

	Rechnung 2022		Budget 2022		Rechnung 2021	
	Aufwand	Ertrag	Aufwand	Ertrag	Aufwand	Ertrag
AUFWAND						
30 Personalaufwand	117 194.75		122 040		118 095.20	
31 Sach- und übriger Betriebsaufwand	231 848.95		223 480		193 777.63	
33 Abschreibungen Verwaltungsvermögen	10 814.90		17 270		8 944.40	
34 Finanzaufwand	76 044.35		35 530		42 391.60	
35 Einlagen in Fonds und Spezialfinanzierungen	60 900.00		61 681		108 661.00	
36 Transferaufwand	622 666.49		667 490		644 750.25	
37 Durchlaufende Beiträge						
38 Ausserordentlicher Aufwand	45 939.00		45 000		177 361.00	
39 Interne Verrechnungen	20 959.00		24 500		21 100.00	
3 TOTAL AUFWAND	1 186 367.44		1 196 991		1 315 081.08	

	Rechnung 2022		Budget 2022		Rechnung 2021	
	Aufwand	Ertrag	Aufwand	Ertrag	Aufwand	Ertrag
ERTRAG						
40 Fiskalertrag		567 535.80		589 700		552 272.85
41 Regalien und Konzessionen		11 560.05		12 000		12 011.00
42 Entgelte		178 728.95		153 100		193 410.15
43 Verschiedene Erträge						
44 Finanzertrag		188 259.73		180 040		193 731.30
45 Entnahmen aus Fonds und Spezialfinanzierungen		1 858.10		22 800		7 414.60
46 Transferertrag		147 448.09		147 430		135 369.59
47 Durchlaufende Beiträge						
48 Ausserordentlicher Ertrag		85 963.80		40 375		176 540.10
49 Interne Verrechnungen		20 959.00		24 500		21 100.00
4 TOTAL ERTRAG		1 202 313.52		1 169 945		1 291 849.59

ABSCHLUSS							
90 Abschluss Erfolgsrechnung	20 891.46	4 945.38	1 840	28 886	14 782.09	38 013.58	
9 ABSCHLUSSKONTEN	20 891.46	4 945.38	1 840	28 886	14 782.09	38 013.58	
	1 207 258.90	1 207 258.90	1 198 831	1 198 831	1 329 863.17	1 329 863.17	

5.2 Investitionsrechnung

	Jahresrechnung 2022		Budget 2022		Jahresrechnung 2021	
	Ausgaben	Einnahmen	Ausgaben	Einnahmen	Ausgaben	Einnahmen
AUSGABEN						
50 Sachanlagen						
51 Investitionen auf Rechnung Dritter	63 387.20		35 000		74 678.95	
52 Immaterielle Anlagen	1 536.05		45 000		17 609.10	
54 Darlehen						
55 Beteiligungen und Grundkapitalien						
56 Eigene Investitionsbeiträge						
57 Durchlaufende Investitionsbeiträge						
5 TOTAL AUSGABEN			80 000		92 288.05	

	Jahresrechnung 2022		Budget 2022		Jahresrechnung 2021	
	Ausgaben	Einnahmen	Ausgaben	Einnahmen	Ausgaben	Einnahmen
EINNAHMEN						
60 Übertrag von Sachanlagen in das Finanzvermögen						
61 Rückerstattungen						
62 Abgang immaterielle Anlagen						670.85
63 Investitionsbeiträge für eigene Rechnung						
64 Rückzahlung von Darlehen						
65 Übertrag von Beteiligungen						
66 Rückzahlung eigener Investitionsbeiträge						
67 Durchlaufende Investitionsbeiträge						
6 TOTAL EINNAHMEN						670.85
59 Übertrag an Bilanz					670.85	
69 Übertrag an Bilanz		64 923.25		80 000		92 288.05
Nettoinvestitionen						
	64 923.25		80 000		91 617.20	

6 Geldflussrechnung

Häufigen

	CHF	CHF
	2022	2021
Geldfluss aus betrieblicher Tätigkeit		
Ertragsüberschuss / (-) Aufwandüberschuss	15 946.08	- 23 231.49
Abschreibungen Verwaltungsvermögen	10 814.90	8 944.40
Abschreibungen Investitionsbeiträge	3 000.00	3 000.00
Einlagen in das Eigenkapital	45 939.00	177 361.00
(-) Entnahmen aus dem Eigenkapital	- 85 963.80	- 176 540.10
Wertberichtigungen Anlagen FV / (-) Wertberichtigungen Anlagen FV	28 980.00	- 15 520.00
Abnahme/(-) Zunahme Forderungen	41 257.86	- 11 126.31
Abnahme/(-) Zunahme Vorräte	554.65	86.46
(-) Zunahme/Abnahme aktive Rechnungsabgrenzungen	- 1 066.00	- 32 687.00
Zunahme/(-) Abnahme Laufende Verbindlichkeiten	68 449.95	54 096.45
Zunahme/(-) Abnahme kurzfr. Rückstellungen	1 042.00	10 206.00
(-) Abnahme/Zunahme passive Rechnungsabgrenzungen	- 1 487.30	807.80
Zunahme/(-) Abnahme übrige Spezialfinanzierungen	59 041.90	101 246.40
Total Geldfluss aus betrieblicher Tätigkeit	186 509.24	96 643.61

Zahlungen für Nettoinv. Sachanlagen + Immat. Anlagen+ Investitionsbeiträge VV		
(-) Investitionen Sachanlagen FV	- 76 251.40	- 78 061.05
(-) Kauf kurzfristige Finanzanlagen FV	- 35 300.00	
	- 300 000.00	

Total Geldfluss aus Investitionstätigkeit

Zunahme/(-) Abnahme Stiftungen, Legate, Zuwendungen im FK sowie Fonds im FK

Geldfluss aus Finanzierungstätigkeit Einwohnergemeinde (allg. Haushalt)

	- 411 551.40	- 78 061.05
	3 963.80	5 073.10
	3 963.80	5 073.10

Total Geldfluss (alle)

Bestand Flüssige Mittel und kurzfristige Geldanlagen 1.1.

Bestand Flüssige Mittel und kurzfristige Geldanlagen 31.12.

	- 221 078.36	23 655.66
	744 242.80	720 587.14
	523 164.44	744 242.80

Kontrollrechnung: Differenz

Die Geldflussrechnung wird auf der Grundlage des Fonds «Netto-flüssige-Mittel» erstellt.

Der Fonds besteht aus den flüssigen Mitteln aus Kassen-, Post-, Bankguthaben sowie den geldnahen Mitteln abzüglich der kurzfristigen Finanzverbindlichkeiten auf Sicht (90 Tage).

- 0.00

7 Finanzkennzahlen

7.1 Gesamthaushalt

Kennzahl	2022						Ø 5 Jahre	Kommentar/Interpretation
	2022	2021	2020	2019	2018	Ø 5 Jahre		
Nettoverschuldungsquotient	-650.3%	-645.5%	-723.6%	-702.5%	-638.0%	-660.4%	Nettoschulden in % des Fiskalertrages (inkl. Finanzausgleich). Diese Kennzahl gibt an, welcher Anteil der Fiskalerträge, bzw. wieviel Jahresstranchen erforderlich sind, um die Nettoschulden abzutragen. Richtwert: < 100% gut.	
Selbstfinanzierungsgrad	75.1%	113.6%	369.0%	527.1%	515.5%	100.0%	Selbstfinanzierung in % der Nettoinvestitionen. Der Selbstfinanzierungsgrad gibt Antwort auf die Frage, wie weit die Investitionen aus selbst erarbeiteten Mitteln bezahlt werden können. Richtwert: > 100% ideal.	
Zinsbelastungsanteil	-0.3%	-0.3%	-0.5%	-0.5%	0.1%	-0.4%	Nettozinsen in % des Laufenden Ertrages. Der Zinsbelastungsanteil sagt aus, wie stark der Laufende Ertrag durch den Zinsendienst belastet ist. Je tiefer der Wert, desto grösser der Handlungsspielraum. Richtwert: 0-4% gut.	
Bruttoverschuldungsanteil	16.2%	9.8%	5.2%	6.0%	5.0%	7.8%	Bruttoschuld in % des Laufenden Ertrages. Die Bruttoverschuldung informiert über das Mass der Verschuldung einer Gemeinde. Richtwert: < 50% = sehr gut.	
Investitionsanteil	6.0%	8.5%	3.0%	2.7%	1.6%	4.7%	Bruttoinvestitionen in % der Gesamtausgaben. Der Investitionsanteil informiert über das Mass der Investitionstätigkeit einer Gemeinde. Aussage: < 10% = schwache Investitionstätigkeit.	
Kapitaldienstanteil	0.9%	0.6%	0.1%	-0.3%	0.2%	0.3%	Kapitaldienst in % des Laufenden Ertrages. Der Kapitaldienstanteil informiert darüber, wie stark der Laufende Ertrag durch Zinsendienst und Abschreibungen belastet ist. Richtwert: < 5% = geringe Belastung.	
Nettoschuld in Franken pro Einwohner	- 12 590.05	- 12 747.18	- 15 213.00	- 15 062.00	- 14 685.00	- 13 737.00	Die Nettoschuld pro Einwohner wird als Gradmesser für die Verschuldung verwendet. Ein negativer Wert entspricht einem Nettovermögen pro Einwohner.	
Selbstfinanzierungsanteil	4.5%	8.5%	9.1%	11.2%	14.4%	-2.7%	Selbstfinanzierung in % des Laufenden Ertrages. Der Selbstfinanzierungsanteil gibt Auskunft über die finanzielle Leistungsfähigkeit unserer Gemeinde. Je höher der Wert, desto grösser ist der Spielraum für den Schuldenabbau oder die Finanzierung von Investitionen und deren Folgekosten. Richtwert: 10-20% = mittel	
Nettozinsbelastungsanteil	-14.9%	-22.5%	79.3%	-24.2%	-23.2%	0.7%	Finanzaufwand netto in % des Steuerertrages. Richtwert 0-4% = Sehr tiefe Belastung	
Massgebliches Eigenkapital pro Einwohner	7 895.06	8 020.10	8 320.00	10 335.00	10 299.00	8 950.00	Diese Kennzahl ist eine Vergleichsgrösse und wird im Zusammenhang mit dem Finanzausgleich verwendet.	

7.2 Allgemeiner Haushalt

Kennzahl	2022	2021	2020	2019	2018	Ø 5 Jahre	Kommentar/Interpretation
Selbstfinanzierungsgrad	-64,8%	-9,1%	-5166,4%	88,5%	167,0%	-314,4%	Selbstfinanzierung in % der Nettoinvestitionen . Der Selbstfinanzierungsgrad gibt Antwort auf die Frage, wie weit die Investitionen aus selbst erarbeiteten Mitteln bezahlt werden können. Richtwert: > 100% ideal.
Bilanzüberschussquotient	202,9%	201,4%	188,4%	189,1%	186,9%	193,6%	Bilanzüberschuss in % des Fiskaltrages (inkl. Finanzausgleich) . Nach Gemeindegröße abgestufte Mindestausstattung des Eigenkapitals (Bilanzüberschuss) zur Abdeckung von Aufwandüberschüssen, zum Schutz vor einem Bilanzfehlbetrag sowie zur Verstärkung der Risikofähigkeit. Richtwert: > 60 % Gemeinden unter 2000 Einwohner.

7.3 Spezialfinanzierung Wasserversorgung

Kennzahl	2022	2021	2020	2019	2018	Ø 5 Jahre	Kommentar/Interpretation
Selbstfinanzierungsgrad	100,00%	100,00%	100,00%	274,80%	100,00%	100,0%	Selbstfinanzierung in % der Nettoinvestitionen . Der Selbstfinanzierungsgrad gibt Antwort auf die Frage, wie weit die Investitionen aus selbst erarbeiteten Mitteln bezahlt werden können. Richtwert: > 100% ideal.
Kostendeckungsgrad	108,9%	114,1%	107,6%	115,2%	163,4%	120,3%	Aufwand in % des Ertrages . Der Kostendeckungsgrad gibt Antwort auf die Frage, wie weit der Aufwand aus selbst erarbeiteten Erträgen gedeckt ist. > 100% = Ertragsüberschuss
Werteerhaltungsquote	13,4%	11,9%	10,0%	8,7%	40,7%	12,3%	Bestand Werteerhalt in % des Wiederbeschaffungswertes.

7.4 Spezialfinanzierung Abwasserentsorgung

Kennzahl	2022	2021	2020	2019	2018	Ø 5 Jahre	Kommentar/Interpretation
Selbstfinanzierungsgrad	258,8%	100,0%	177,5%	100,0%	100,0%	100,0%	Selbstfinanzierung in % der Nettoinvestitionen . Der Selbstfinanzierungsgrad gibt Antwort auf die Frage, wie weit die Investitionen aus selbst erarbeiteten Mitteln bezahlt werden können. Richtwert: > 100% ideal.
Kostendeckungsgrad	120,1%	93,9%	83,5%	89,9%	90,4%	94,5%	Aufwand in % des Ertrages . Der Kostendeckungsgrad gibt Antwort auf die Frage, wie weit der Aufwand aus selbst erarbeiteten Erträgen gedeckt ist. > 100% = Ertragsüberschuss
Werteerhaltungsquote	16,6%	15,5%	13,8%	13,1%	11,9%	14,2%	Bestand Werteerhalt in % des Wiederbeschaffungswertes.

7.5 Spezialfinanzierung Abfall

Kennzahl	2022	2021	2020	2019	2018	Ø 5 Jahre	Kommentar/Interpretation
Selbstfinanzierungsgrad	100,00%	100,00%	100,00%	100,00%	100,00%	100,0%	Selbstfinanzierung in % der Nettoinvestitionen . Der Selbstfinanzierungsgrad gibt Antwort auf die Frage, wie weit die Investitionen aus selbst erarbeiteten Mitteln bezahlt werden können. Richtwert: > 100% ideal.
Kostendeckungsgrad	126,5%	116,9%	128,7%	116,9%	107,8%	119,8%	Aufwand in % des Ertrages . Der Kostendeckungsgrad gibt Antwort auf die Frage, wie weit der Aufwand aus selbst erarbeiteten Erträgen gedeckt ist. > 100% = Ertragsüberschuss

8 ANTRAG DER EXEKUTIVE

GENEHMIGUNG:

Gemäss Art. 71 GV (170.111) verabschiedet der Gemeinderat die Jahresrechnung 2022 der Einwohnergemeinde Häutligen:

ERFOLGSRECHNUNG

Aufwand Gesamthaushalt	CHF	1 186 367.44
Ertrag Gesamthaushalt	CHF	1 202 313.52
Ertragsüberschuss	CHF	15 946.08

davon

Aufwand Allgemeiner Haushalt	CHF	1 051 002.80
Ertrag Allgemeiner Haushalt	CHF	1 046 057.42
Aufwandüberschuss	CHF	- 4 945.38

Aufwand Wasserversorgung	CHF	68 769.05
Ertrag Wasserversorgung	CHF	74 881.00
Ertragsüberschuss	CHF	6 111.95

Aufwand Abwasserentsorgung	CHF	44 400.90
Ertrag Abwasserentsorgung	CHF	53 309.80
Ertragsüberschuss	CHF	8 908.90

Aufwand Abfall	CHF	22 194.69
Ertrag Abfall	CHF	28 065.30
Ertragsüberschuss	CHF	5 870.61

INVESTITIONSRECHNUNG

Ausgaben	CHF	64 923.25
Einnahmen	CHF	
Nettoinvestitionen	CHF	64 923.25

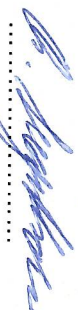
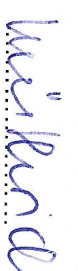

NACHKREDITE in Kompetenz der GV

Keine Nachkredite in Kompetenz der Gemeindeversammlung.

ANTRAG:

Der Gemeindeversammlung wird beantragt, die Jahresrechnung 2022 gemäss Antrag des Gemeinderates zu genehmigen.

Einwohnergemeinde Häutligen

Christoph Siegenthaler

Therese Wüthrich

Andreas Fankhauser

Gemeindepräsident

Gemeindeschreiberin

Finanzverwalter

Häutligen, 15.03.2023

9 BESTÄTIGUNGSBERICHT

Bericht des Rechnungsprüfungsorgans zur Jahresrechnung 2022

An die Gemeindeversammlung der
Einwohnergemeinde Hüntligen

Als Rechnungsprüfungsorgan haben wir die Jahresrechnung der Einwohnergemeinde Hüntligen, bestehend aus Berichterstattung, Bilanz, Erfolgsrechnung, Investitionsrechnung, Geldflussrechnung und Anhang für das am 31. Dezember 2022 abgeschlossene Rechnungsjahr geprüft.

Verantwortung des Gemeinderates

Der Gemeinderat ist für die Aufstellung der Jahresrechnung in Übereinstimmung mit den kantonalen und kommunalen gesetzlichen Vorschriften verantwortlich. Diese Verantwortung beinhaltet die Ausgestaltung, Implementierung und Aufrechterhaltung eines internen Kontrollsystems mit Bezug auf die Aufstellung der Jahresrechnung, die frei von wesentlichen falschen Angaben als Folge von Verstössen oder Irrtümern ist. Darüber hinaus ist der Gemeinderat für die Anwendung sachgemässer Rechnungslegungsmethoden sowie die Vornahme angemessener Schätzungen verantwortlich.

Verantwortung des Rechnungsprüfungsorgans

Unsere Verantwortung ist es, aufgrund unserer Prüfung ein Prüfungsurteil über die Jahresrechnung abzugeben. Wir haben unsere Prüfung in Übereinstimmung mit den gesetzlichen Vorschriften und der Arbeitshilfe für Rechnungsprüfungsorgane (AH RPO, Ausgabe 2016) vorgenommen. Die Prüfung haben wir so zu planen und durchzuführen, dass wir hinreichende Sicherheit gewinnen, ob die Jahresrechnung frei von wesentlichen falschen Angaben ist.

Eine Prüfung beinhaltet die Durchführung von Prüfungshandlungen zur Erlangung von Prüfungsnachweisen für die in der Jahresrechnung enthaltenen Wertansätze und sonstigen Angaben. Die Auswahl der Prüfungshandlungen liegt im pflichtgemässen Ermessen des Prüfers. Dies schliesst eine Beurteilung der Risiken wesentlicher falscher Angaben in der Jahresrechnung als Folge von Verstössen oder Irrtümern ein. Bei der Beurteilung dieser Risiken berücksichtigt der Prüfer das interne Kontrollsystem, soweit es für die Aufstellung der Jahresrechnung von Bedeutung ist, um die den Umständen entsprechenden Prüfungshandlungen festzulegen, nicht aber um ein Prüfungsurteil über die Wirksamkeit des internen Kontrollsystems abzugeben. Die Prüfung umfasst zudem die Beurteilung der Angemessenheit der angewandten Rechnungslegungsmethoden, der Plausibilität der vorgenommenen Schätzungen sowie eine Würdigung der Gesamtdarstellung der Jahresrechnung. Wir sind der Auffassung, dass die von uns erlangten Prüfungsnachweise eine ausreichende und angemessene Grundlage für unser Prüfungsurteil bilden.

Prüfungsurteil

Nach unserer Beurteilung entspricht die Jahresrechnung für das am 31. Dezember 2022 abgeschlossene Rechnungsjahr den kantonalen und kommunalen gesetzlichen Vorschriften.

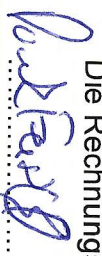
Berichterstattung aufgrund weiterer gesetzlicher Vorschriften

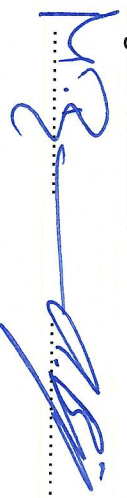
Wir bestätigen, dass wir die Anforderungen an die Befähigung gemäss Art. 123 GV erfüllen und keine mit unserer Unabhängigkeit nicht vereinbare Sachverhalte vorliegen.

Wir beantragen, die Jahresrechnung per 31. Dezember 2022 mit Aktiven und Passiven von CHF 4'021'843.12 und einem Ertragsüberschuss von CHF 15'946.08 zu genehmigen.

Häutigen, 19. April 2023

Die Rechnungsprüfungskommission


.....


.....

10 GENEHMIGUNG DER JAHRESRECHNUNG

Die Gemeindeversammlung Häutligen hat die Jahresrechnung 2022 am 2. Juni 2023 gemäss dem vorstehenden Antrag des Gemeinderates vom 15. März 2023 genehmigt.

Häutligen, 02.06.2023

Einwohnergemeinde Häutligen

.....
Christoph Siegenthaler
Gemeindepräsident

.....
Therese Wüthrich
Gemeindeschreiberin